

Tøl, ið tala

Virðisøking í
føroysku fiskivinnuni

Fiskimálaráðið 20. januar 2016



Fiskimálaráðið

Innihald

Inngangur	5
1 Virðisøking	6
1.1 Samanberingar	8
1.2 Lønarpatur	10
1.3 Kappingarføri og marknaðarmekanismi	11
2 Virðisøking pr. ársverk	12
3 Útflutningur og landingarvirði	16
3.1 Landingar og útflutningur av botnfiski	18
3.2 Landingar og útflutningur av uppisjóvar fiski	20
3.3 Samlað gongd	22
3.4 Marknaðir	25
Keldur	26



Inngangur

Endamálið við hesum riti er at greina fiskivinnuna við ymiskum lyklatølum, ið lýsa alla fiskivinnuna í Føroyum, bæði á sjógvi og landi (undantikið alivinnuna). Lyklatølini, ið funnin eru, verða í fyrstu atløgu tulkad út frá einum beinleiðis búskaparligum sjónarhorni. Ritið er gjørt í samband við eina verkætlan í Fiskimálaráðnum, har virðisøkingin¹ í fiskivinnuni skal kannast.

Ein høvuðstáttur í ritinum er at definera, hvat virðisøking er og hvørji viðurskipti stiðja uppundir hægri/betri virðisøking í fiskivinnuni.

Stutt kann sigast, at í búskaparfrøði er virðisøking definerað sum umsetningurin minus allan framleiðslukostnað uttan lønar- og kapitalkostnaðir. Vit kunnu eisini siga, at virðisøking er tað samlaða virði, sum løntakarar, kapitaláningar og tilfeingisáningar fáa í sín lut sum inntøku².

Í ritinum verður fiskivinnan lýst frá fleiri ymiskum hagtalskeldum. Fyrst og fremst er talan um Hagstovuna, men fleiri tøl um fiskivinnuna finnast eisini frá fiskiveiðieftirlitinum, frá Heimsbankanum og frá grannskoðaravirkinum Januar.

Vónandi kann hetta ritið geva eitt konstruktivt íkast til kjakið um fiskivinnuna í Føroyum.

Við kvøðu

Hans Ellefsen, phd í búskapi

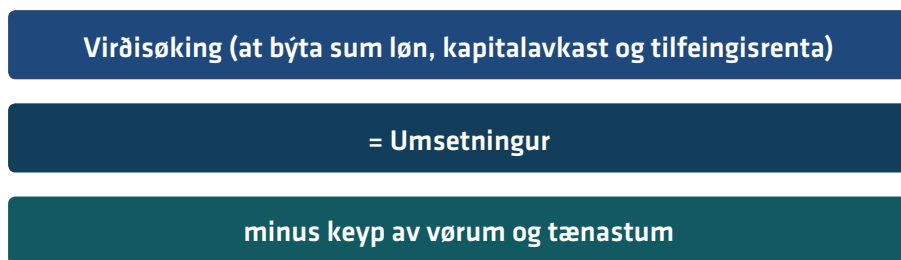
¹ Enskt: value-added, danskt: værditilvækst

² Samsýning skal veitast áðarum av trimum framleiðslu faktorum: arbeiðsmegi, kapitali og tilfeingi.

1 Virðisøking

Tá búskaparfrøðingar máta vælferðina í einum samfelagi er hugtakið virðisøking eitt týðningarmikið hugtak. Hetta hugtak lýsir búskaparliga vælstandin í samfelagnum. Populert kunnu vit siga at virðisøkingin er 'tað vit liva av'. Samlaða virðisøkingin eitt tíðarskeið (vanliga eitt ár) hjá einum samfelagi verður eisini kallað bruttotjóðarúrtøkan (BTÚ)³. Vanliga verður ríkidømið hjá ymsum samfeløgum mettt eftir, hvussu stórt samlaða BTÚið er pr. íbúgva. Roknað á henda hátt eru Føroyar at rokna uppí bólkin av heimsins ríkastu samfeløgnum. Men tað kann altíð gerast betur og kundi Føroyar helst fingið eina enn hægri virðisøking pr. íbúgva við ymiskum tillagingum. Hvussu hetta kundi verið fingið í lag er tað, ið vit hyggja eftir í hesum riti, sum hevur fokus á fiskivinnuna.

Ein háttur at rokna virðisøkingina er lýstur í fylgjandi yvirliti:



Fyri alt búskaparligt virksema kann virðisøkingin⁴ gerast upp. Í hesum riti verður sum sagt fokuserað uppá virðisøkingini í fiskiveiðu og í tí vinnu, sum í altjóða standardisering verður bólkað sum matvøru- og njótingarevnaíðnaður. Henda vinnugreinin inniheldur altso matvøruvirkir, og fevnir í Føroyum hendan vinnugrein í størstan mun ymisk sløg av fiskavirkjum og sláturvirkir í alivinnuni.

Fyri fiskiveiðu verður virðisøkingin roknað sum landingarvirði minus útreiðslur til olju, salt, útgerð, proviant osfr. Fyri fiskavirkini (matvøru- og njótingarevnaíðnað) er tilsvareandi talan um framleiðsluvirðið (søluvirðið) minus kostnaðin av at keypa fiskin og kostnaðir til elveiting, olju, salt, rakstrargøgn osfr. Í tjóðarroknaskapinum verður hendan virðisøking í hesum vinnum tillutað sum samsýning til arbeiðsmegina sum løn, og til at samsýna kapitaleigunum sum yvirskot, rentur og avdráttir⁵.

Hagstovan ger upp samlaðu virðisøkingina í Føroyum í tí vit kalla tjóðarroknaskapurin. Samlaða virðisøkingin í Føroyum varð í 2013 býtt á vinnugreinar sum víst niðanfyrri í talvu 1.

³ Tá BTÚ verður uppgjørt verður MVGið talt við, men annars er tað tað sama sum samlaða virðisøkingin. Sí orðalista í búskaparfrágreiðingini frá búskaparráðnum várið 2015. BTÚ er BNP á donskum og GDP á enskum.

⁴ Fyri at nýta arbeiðsmegina er skal sjálvsagt gjaldast løn, meðan kostnaðurin fyri at nýta kapitalin er rentur, avskrivningar og yvirskot. Arbeiðsmegi og kapitalur eru framleiðslufaktorar, sum verða nýttir í framleiðsluni - harumframt er ein triði framleiðslufaktor í summum vinnugreinum (te. tilfeingis-vinnum), sum er náttúrutilfeingi, har áðanin fær ella eigur at fáa tilfeingisrentugjald sum gjald.

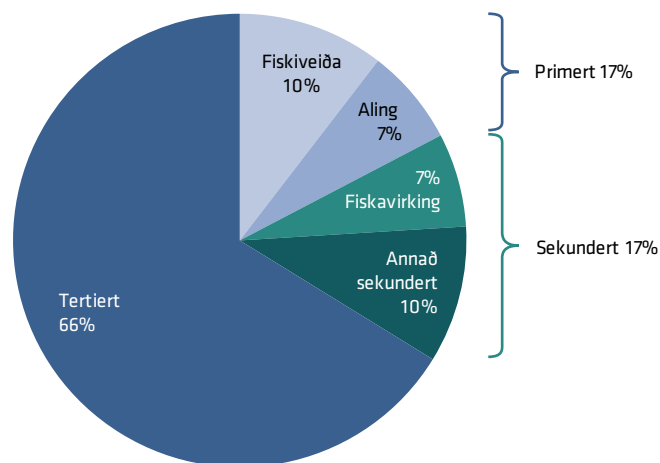
⁵ Harumframt átti virðisøkingin at verða býtt til náttúrukapitalin í fiskivinnu, men tað verður ikki uppgjørt í tjóðarroknaskapinum sum er (og verður tað heldur ikki í øðrum londum).

Samlað virðisøking í Føroyum 2013 fyrri útvaldar vinnugreinir		
Vinnugrein	Mi.ó. kr	Talva 1 %
Fiskiveiða	1351	10%
Aling	893	7%
Onnur tilfeingisvinna	48	0%
PRIMERT	2292	17%
Matvøru- og njótingarevnaidnaður (fiskavirking)	865	7%
Annar ídnaður	1264	10%
SEKUNDERT	2129	17%
Almenn fyrisiting	3016	23%
Aðrar tænastruvinnur	5555	43%
TERTIERT	8571	66%
Virðisøking samanlagt	12989	100%

Kelda: Hagstovan

Vinnugreinabýtið í Føroyum kann avmyndast sum ein lagkøka (mynd 1), ið vísir býtið á vinnugeirar, te. primerar, sekunderar og tertierar vinnur (tilfeingis-, framleiðslu og tænastruvinnur). Primerar vinnur eru tilfeingisvinnugreinirnar, td. fiskiveiða og aling, sekunderar vinnur eru ídnaðarvinnugreinirnar, og tertieru vinnur eru tænastruvinnugreinirnar (ma. bankar, trygging, handilsvinna, ferðavinnan og tað almenna).

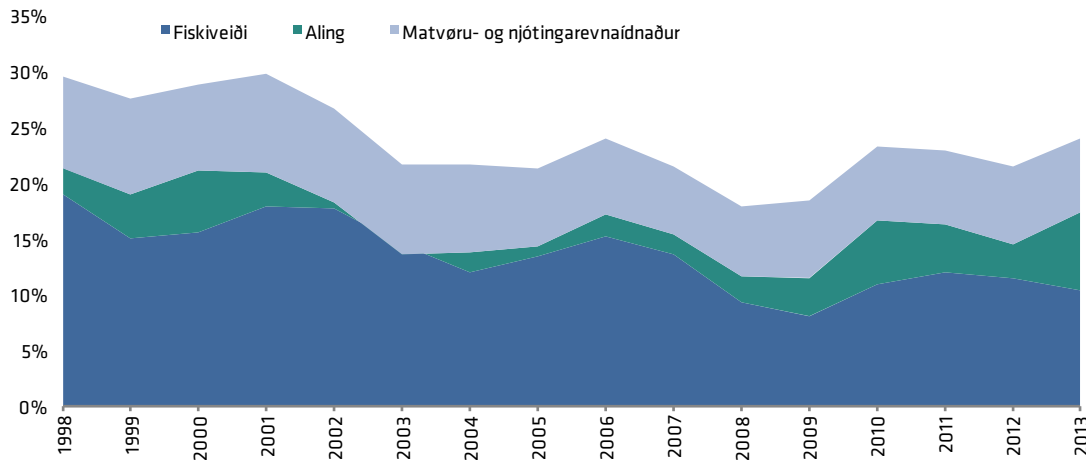
Býti av samlaðari virðisøking uppá vinnugeirar 2013 Mynd 1



Kelda: Hagstovan

Vit kunnu siga, at vit í Føroyum í mestan mun liva av at 'klippa hvørjum øðrum' (í yvirførdum týðningi), tí heili 66% av virðisøkingini í Føroyum stavar frá framleiðslu av tænastrum (herav 23% almennar og 43% privatar tænastrur), sum føroyingar í rættiliga stóran mun framleiða til hvønnannan. Í hesi framleiðslu til hvønnannan hava fólk spesialiserað seg, soleiðis at hvør framleiðir tað, sum hann er best skikkaður til at framleiða.

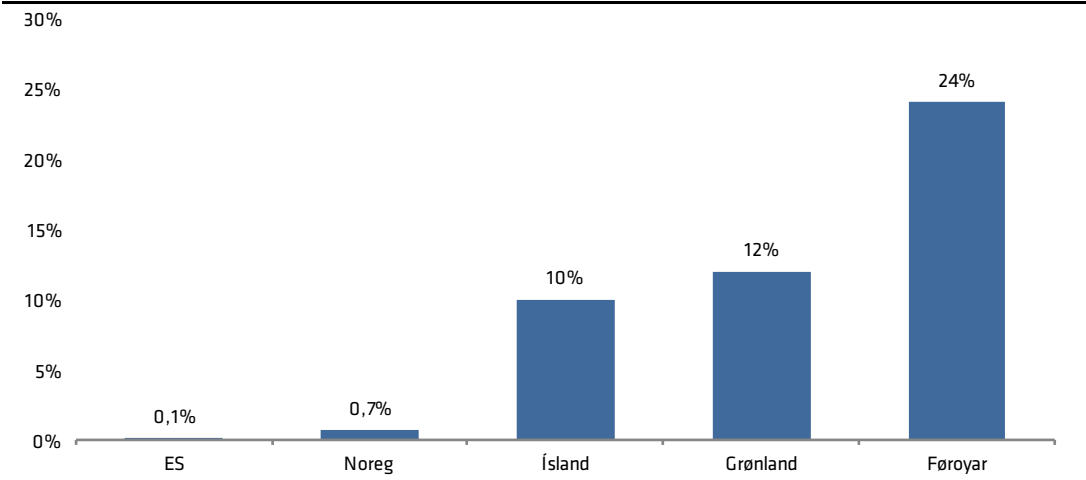
Av tí samlaðu virðisøkingin í samfelagnum síggja vit, at umleið 17% stava frá fiskivinnuni (fiskiveiða og matvøru- og njótingarevnaidnaður), og um vit taka alingina við (7% afturat) er sostatt talan um at 24% av virðisøkingini, stavar frá fiski. Tó hevur parturin hjá fiskivinnuni av samlaðu virðisøkingini verið hægri áður. Niðanfyrri standandi mynd 2 vísir, at virðisøkingin er minkað sum prosent av samlaðu virðisøkingini síðan 1998. Serliga er virðisøkingin av fiskiveiði sum prosent av samlaðari virðisøking minkað. Eisini er virðisøkingin í fiskavirking minkað, meðan virðisøkingin í aling er vaksin síðan 2003. Eitt serligt fyribrigdi var fyrri alingina í 2003, tá virðisøkingin var negativ, og hetta kemur sjáldan fyrri í eini heilari vinnugrein. Hetta skyldaðist at undirskotið var so stórt hetta árið, at tað var størri enn lønarútreiðslurnar. Vit síggja av mynd 2, at virðisøkingin sveiggjar nógv frá ári til árs, serliga innan fiskiveiðu og aling, meðan fiskavirking hevur verið meira stöðugt.



Kelda: Hagstovan

1.1 Samanberingar

Samanbórið við lond vit vanligu samanbera okkum við, er okkara fiskivinna lutfalsliga stórir partur av BTÚ. Mynd 3 vísir virðisøkingina í fiskivinnuni (fiskivinna, fiskavirking og aling) í prosent av samlaðari virðisøking í nøkrum útvaldum londum.

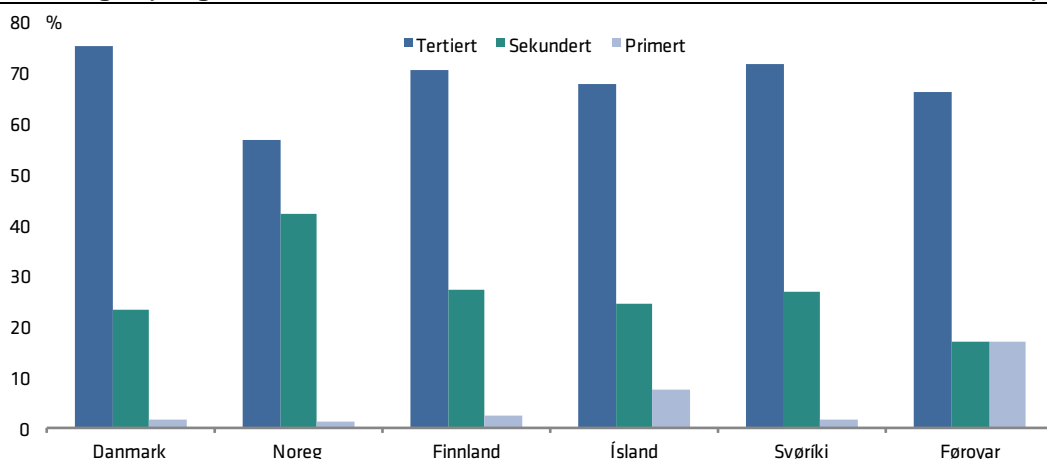


Kelda: Ymiskar hagstovur

Mynd 4 vísir býtið millum primera, sekundera og tertiera vinnugeiran fyrri norðanlond (uttan Grønland). Vit síggja at Føroyar bróta frá. Føroyar hava í mun til hini londini nevnliga ein serliga stóran part í primeru vinnuni. Hinvegin eru tænastruvinnurnar nærsum eins stórar í øllum norðurlondunum. Undantikið er tó Noreg, og har skal sigast, at oljuvinnan í Noregi fyllir eini 20% av virðisøkingini, men kemur oljuvinnan undir sekundera vinnur (kundi eins væl verði bólkað undir primerar vinnur) og verður tænastruvinnan harvið tað lægri enn í hinum norðurlondunum.

Virðisøkingin býtt á gejar í norðanlondum 2010

Mynd 4

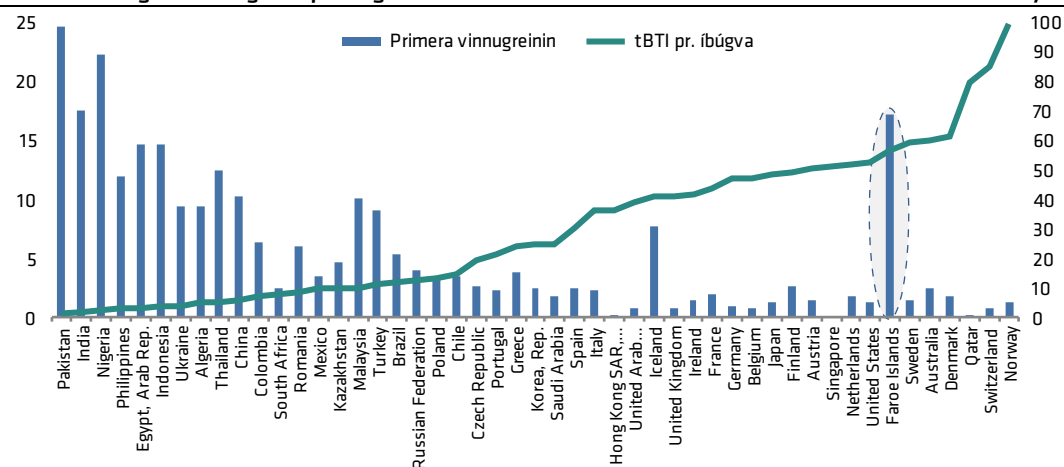


Kelda: World Bank

Mynd 5 vísir samanhingin millum støddina á primera vinnugreinunum og BTI⁶ pr. íbúgva (her í túsund \$) í fleiri av heimsins londum⁷. Myndin vísir greitt at samhangurinn er hesin: Størri BTI pr. íbúgva ber við sær minni primeran vinnugeira. Føroyar er serskildar í hesum sambandi við einum stórum primerum vinnugeira, og við einum stórum tøkum BTI pr. íbúgva⁸. Hetta kann vera tekin um at Føroyar ikki hava gagnnýtt allar móguleikar fyri vinnuligari menning, herundir móguleikum fyri produktivitetsvøkstri.

Primera vinnugeirin í % og tBTI pr. íbúgva í útváldum londum 2010

Mynd 5



Kelda: World Bank

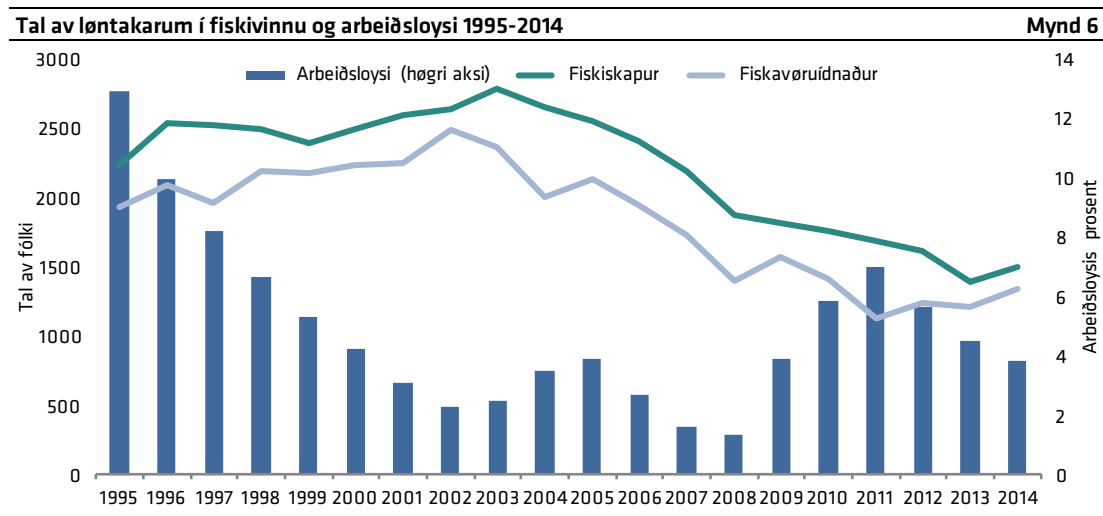
6 BTI er bruttotjóðarinntøkan, tvs. BTÚ plus netto inntøku- og rakstrarflytingar uttanlands frá. Í Føroyum eru nógvar inntøkur frá fólki, ið arbeiða í øðrum londum og frá ríkisveiting (fyri Føroyar er tøka BTI'ð valt, sum inkluderar ríkisveitingina). Fyri onnur lond er vanliga ikki nakar størri munur á støddina av BTI, tøkum BTI og BTÚ.

7 Í mynd 5 er 50 tey størstu londini í heiminum vald út eftir stødd á BTI, og harumframt er tiknar við Føroyar (2010) og Ísland. 50 tey størstu londini eru vald fyri at myndin skal vera til at yvirskoða. Tað er ein samhangur ímillum BTI pr. íbúgva og støddina á primera geira, samstundis sum tað eru nøkur frávik frá meginregluni td. Føroyar.

8 Vit kundu koyrt Noreg og Qatar uppí hendan bólkin við stórum primærum vinnugreinum um vit áseta at oljuvinna er ein primær vinnugrein. Men tað sum mynd 5 vísir er, at lond kunnu vera rík uttan at hava ein stóran primæran sektor (td. Sveis, Danmark, osfr.).

Vit kunnu eisini hyggja eftir talinum av løntakarum í fiskavirking og fiskiveiðu, og kanna um gongdin í arbeiðsvirkninum (fólk í arbeiði/’beskæftigelse’) innan hesar vinnugreinar hevir verið soleiðis, at arbeiðsvirknið er minkað – og minkað við tí avleiðing at arbeiðsloysið er vaksið.

Í mynd 6 síggja vit at talið av løntakarum í fiskiveiðu og fiskavøruidnað er minkað nógv síðan 1995, og serliga síðan 2003-04. Samstundis síggja vit í mynd 6 at henda gongdin fellur saman við einum minkandi arbeiðsloysi í øllum landinum. Hetta kundi bent á at hóast arbeiðspláss hvørva í fiskivinnuni (innan fiskiveiðu og fiskavøruidnað) so gerast nógv av hesum fólkum ikki arbeiðsleys, men tykjast finna okkurt annað at gera. Kortini kann ALS staðfesta at langtíðararbeiðsloysi hevir verið ein trupulleiki fyri fólk, sum alt sítt lív hava arbeitt innan fiskavøruidnað. Nógv av hesum langtíðararbeiðsleysu eru kvinnur, serliga av bygd, og nógv teirra eru yvir 50 ár og hava bara fólkaskúlan sum hægstu útbúgving⁹. Vit vita ikki hvussu stórir hesin bólkur er í tølum.



Kelda: Hagstovan

1.2 Lønarpartur

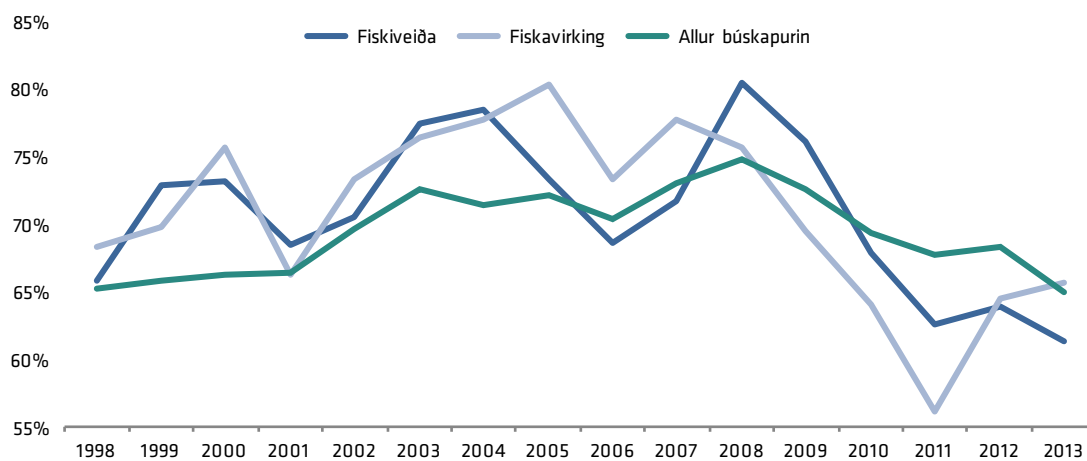
Í lýsingini av virðisøking omanfyri er greitt frá, at virðisøkingin fellur arbeiðsmegini og kapitalinum í lut, soleiðis at kapitalurin fær ein part sum vinning, meðan arbeiðsmegin fær ein annan part sum løn. Lønarparturin er – sum navnið sigur – lønir, meðan kapitalparturin er rentur, avskrivningar og yvirskot (umframt B-inntøkur hjá sjálvstøðugum vinnurekandi). Hetta lutfall millum vinning og løn kann gerast upp fyri hvørja vinnugrein.

Mynd 7 vísir lønarpartarnar innan vinnugreinarnar fiskiveiðu og fiskavøruidnað/fiskavirking (tað sum var nevnt matvøru- og njótingarevnaidnaður omanfyri); samanborið er eisini við lønarpartin í øllum búskapinum.

Vit síggja, at lønarparturin innan fiskiveiðu og fiskavirking næstan øll árin fram til 2010 er hægri enn í miðal fyri allan búskapin, men eftir 2010 hevir lønarparturin verið nakað lægri. Ein móguleiki er at økta makrelveiðan er orsøkin til hesa gongdina; Hýru prosentíð er lægri í makrelveiðu enn í botnfiskaveiðuni Harumframt eru uppisjóvar virkini so nógv automatiseraði, at lønarparturin gerst lutfalsliga lítil í mun til siðbundnu flakavirkini.

Í mynd 7 er vinnugreinin aling ikki tikið við. Støðan og gongdin innan aling hevir verið heilt øðrvísi enn fyri hinar vinnugreinarnar. Lønarparturin í aling hevir seinastu árin ligið munandi lægri, og var td. 16,8% í 2013. Lítil lønarparturin í aling stavar frá at aling krevur lutfalsliga nógv meira kapital enn vinnugreinarnar fiskiveiða og fiskavirking.

⁹ Sí frágreiðing frá Búskaparráðnum heystið 2013 síðu 20.



Kelda: Hagstovan

Almennir geirir í Føroyum verður í mestan mun fíggjaður við inntøkuskatti, men lønarinntøkur og kapitalinntøkur verða ikki skattað eins. Hetta merkir, at lønarlutfallið hevur ávirkan á, hvat tað almenna fær av inntøkum. Yvirordnað kann sigast, at lønir verða skattaðar harðari enn kapitalurin. Hetta merkir at tá lønarparturin minkar fær tað almenna lutfalsliga færri inntøkur. Vanligur lønarskattur er góð 40% og yvirskot hjá partafeløgum verður vanliga skattað við 18%¹⁰. Her skal eisini minnst til at kapitalinntøkur hava frádráttarrætt fyri avskrivningar og rentuútreiðslur. Um kapitaleigarin velur at taka vinningsbýtið út, verður tað aftur skattað við 35%, um tað verður útgoldið til ein føroying, meðan um tað verður útgoldið til ein útlending er skatturin bert helvtina um partaeigarin eigur minni enn 15% av fyrítøkuni (og eingin um hann eigur meira).

1.3 Kappingarføri og marknaðarmekanismar

Vit hoyra ofta hugtakið *kappingarføri*. Tá búskaparfrøðingar tosa um *kappingarføri* fyri fyrítøk-ur eru trý viðurskipti hugsað verður um¹¹:

1. At fyrítøkan kann kappast á (heima ella altjóða) marknaðinum við sínum vørum
2. At fyrítøkan kann kappast á innlendis marknaðinum um arbeiðsmegi
3. At fyrítøkan kann kappast á innlendis marknaðinum um kapitalin

Fyrítøkurnar skulu sostatt hava lítlar kostnaðir til td. lønir og rávørukeyp soleiðis at teirra vørrur kunnu seljast, men skulu samstundis hava so mikið høggar lønir, at tær kunnu tiltrekja arbeiðsmegi at arbeiða fyri seg, og eisini hava so høgt kapitalavkast at kapitalurin vil søkja at seta pengar í fyrítøkuna. Hetta er nógv at uppfylla og serliga er 1) sostatt mótstríðandi við 2) og 3). Her er tað so tann sokallaða *marknaðarmekanismar*, ið hjálpir og tryggjar at arbeiðsmegin og kapitalurin fáa júst tað løn og avkast, sum ger at fyrítøkurnar eru *kappingarførar* á altjóða marknaðinum. Um fyrítøkan ikki kann bjóða kappingarføra løn fara fólk ikki at arbeiða í fyrítøkuni. Og um fyrítøkan ikki er gevur nøktandi kapitalavkast í mun til hvat kapitalurin kann fáa aðrastaðni, vil eingin seta pening í fyrítøkuna, og verður fyrítøkan tí heldur ikki sett á stovn. Týðningarmikið er, at tað almenna ikki 'grípur inn' í *marknaðarmekanismuna* við stuðli ella øðrum stovnsligum forðingum, soleiðis at tað ikki er marknaðurin, sum finnur útav, hvat virksemi loysir seg og ikki loysir seg. Hetta er marknaðurin tann besti til at finna útav.

¹⁰ Virkir í tilfeingisvinnum hava tó ein lítlan eykaskatt fyri yvirskot størri enn 1 millión uppá 2,5% í 2013.

¹¹ Frá Tveterås et. al (2014) 'Sjømatindustrien: Utredning av sjømatindustriens rammevilkår', Norges offentlige utredninger.

Dømir um stovnsligar forðingar í okkara fiskivinnu í dag er avgjøld fyri at landa uppsjóvar fisk uttanlands ella forboð ímóti at landa meira enn 25% av botnfiski uttanlands. Eisini forðingar fyri at skifta ímillum bólkar í fiskidagaskipanini eiga at verða roknað sum stovnsligar forðingar fyri marknaðarmekanismuni. Dømir um stuðul eru sjómannafrádrátturin uppá 14% av allari løn undir 470 tkr., ið ger at fiskivinnan kann bjóða lægri lønir enn restina av vinnulívini. Til seinast er flakavirkisskipanin hjá ALS eisini eitt dømi um at flakavirkir kunnu bjóða lægri løn enn marknaðarlønina, tí restin av lønini verður goldin av ALS.

Vit hava eisini eitt annað hugtak innan búskaparfrøði kallað marknaðarfeilir. Hetta er tá tað almenna verður noytt at grípa inn í marknaðarmekanismuna og skal tað altíð gerast við varsemi. Eitt dømi um ein marknaðarfeil er monopol støður. Av tí at tað ikki er gott fyri ein marknað at hava monopol verður í vanligum búskapum gjørd tiltøk fyri at monopol skulu uppløyst. Vanliga verður eisini roknað við, at bankavinnan ikki bert kann latast upp til marknaðin at virka óregulerað.

Ein móguligur marknaðarfeilur er, at í dag verður meginparturin av fiskinum í td. Barentshavinum tveittur í havið aftur. Uppá stutt sikt hevði eitt krav um, at alt skal til lands allarhelst viðført minni virðisøking, men hevði tað uppá longri sikt verið móguleiki fyri at hesin avskurður endar á landi til virkingar, sum skapti størri samlaða virðisøking? Kann tað vera ein marknaðarfeilur í hesum, móguliga eru tað manglandi stórdriftsfyrirumunir, ið gera at slík framleiðsla ikki ber seg?

2 Virðisøking pr. ársverk

Í fyrsta kapitli hava vit hugt at virðisøkingini í ymsu vinnugreinunum. Í hesum viðfangi kunnu vit staðfesta, at tað er virðisøking 'vit liva av' – uttan virðisøking er einki vinnuligt virksemin móguligt. Men ikki øll virðisøking er eins 'góð' (um vit kunnu siga tað soleiðis). Virðisøkingin skal setast í mun til, hvussu nógv av framleiðslufaktorum (arbeiðsmegi og kapitalur¹²) eru nýtt til at skapa virðisøkingina. Vit kundi eisini siga at virksemin skal vera 'lønsamt' tvs. geva eitt 'avkast' ella vera kappingarført. Um ikki, gevur virksemin onga meining – eitt virksemin, sum ikki kann tryggja arbeiðsmegini og kapitalinum síni avkast, er ikki lívført.

Til tess at staðfesta góðskuna í virðisøkingini hyggja vit eftir hvussu nógv løntakaraársverk eru knýtt at virðisøkingini, tvs. vit rokna út virðisøkingina pr. løntakaraársverk. Henda lutfall verður eisini kallað arbeiðsmegis-produktiviteturin. Vit kundu eisini valt at rokna út virðisøkingina pr. kapitaleind. Hetta er tó truplari, tí tað er ikki so einfalt at kvantifisera støddina á kapitalinum. Tí avmarka vit okkum til arbeiðsmegis-produktiviteturin.

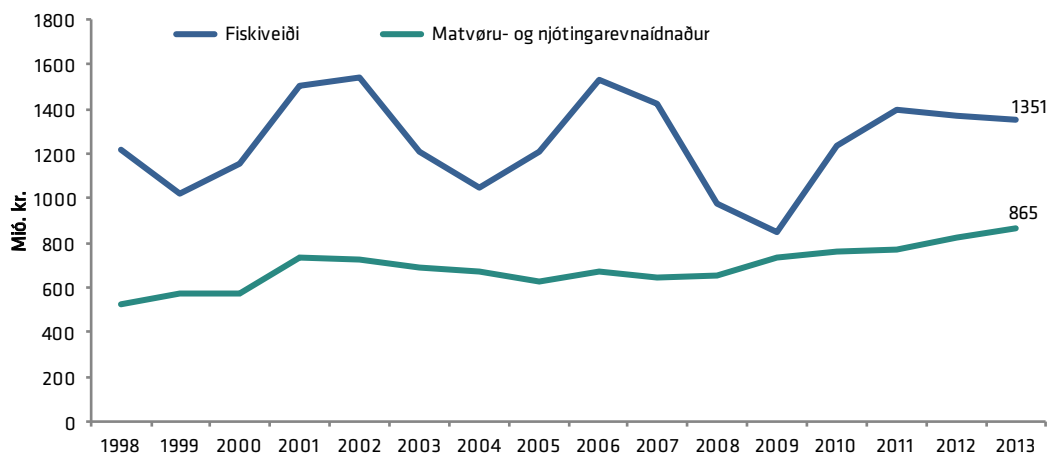
Vit kunnu seta hetta í perspektiv við einum hugsaðum dømi um bilframleiðslu í Føroyum. Ein slík framleiðsla vildi kanska givið eina ávísa virðisøking, men tað hevði verið ein sera lítið virðisøking pr. ársverk, og fyrirtøkan, ið skuldi framleiða bilar, vildi væntandi havt eitt stórt undirskot. Framleiðslan vildi í stuttum ikki verið kappingarfør á hvørki altjóða marknaðinum í mun til aðrar bilaframleiðarar ella á heimamarknaðinum í kapping við aðrar lønir og onnur kapitalavkast í Føroyum.

Lønarhagtølini hjá Hagstovuni hava eisini upplýsingar um talið av løntakarum. Við einum ávísum fyrivarni kunnu vit brúka hesi tølini fyri talið av løntakarum til at rokna út arbeiðsmegis-produktiviteturin í ymsu vinnugreinunum. Td. var talið av løntakarum í Føroyum í 2013 í miðal 23700 fólk. Í talvuni omanfyri sóu vit at virðisøkingin tilsamans var umleið 13 mia. kr. hetta árið. Hetta merkir at samlaða virðisøkingin pr. løntakara er 13 mia. kr. dividerað við 23700, sum er 543 tkr. Tvs. hvør løntakari í Føroyum saman við kapitalinnsatsinum skapti 543 tkr. í virðisøking í miðal í 2013.

¹² Herundir tilfeinigskapitalur.

Hvussu nógv skapti hvør lóntakari í fiskivinnuni so av virðisøking saman við kapitalinnsatsinum? Mynd 8 niðanfyri vísir samlaðu virðisøkingina í fiskiveiði og matvøru- og njótingarevnaidnaður í mió. kr. árin 1998-2013.

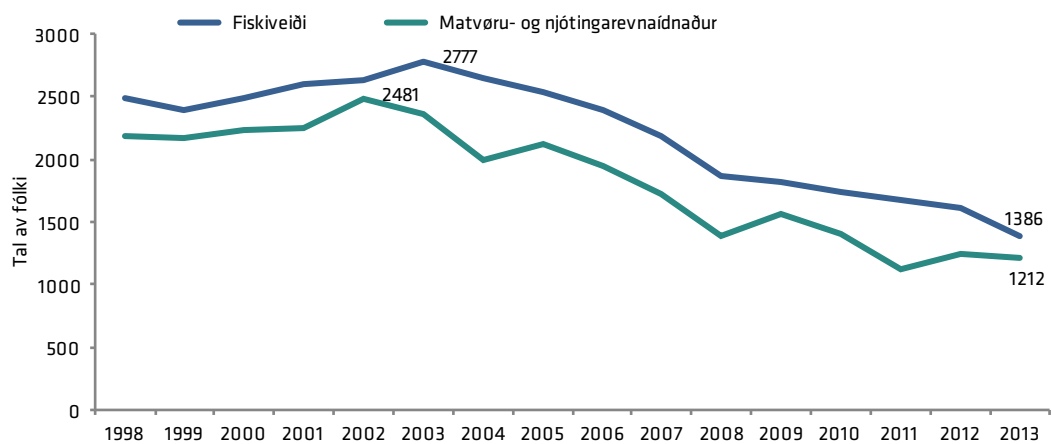
Virðisøking í fiskivinnuni mió. kr. 1998-2013 **Mynd 8**



Kelda: Hagstovan

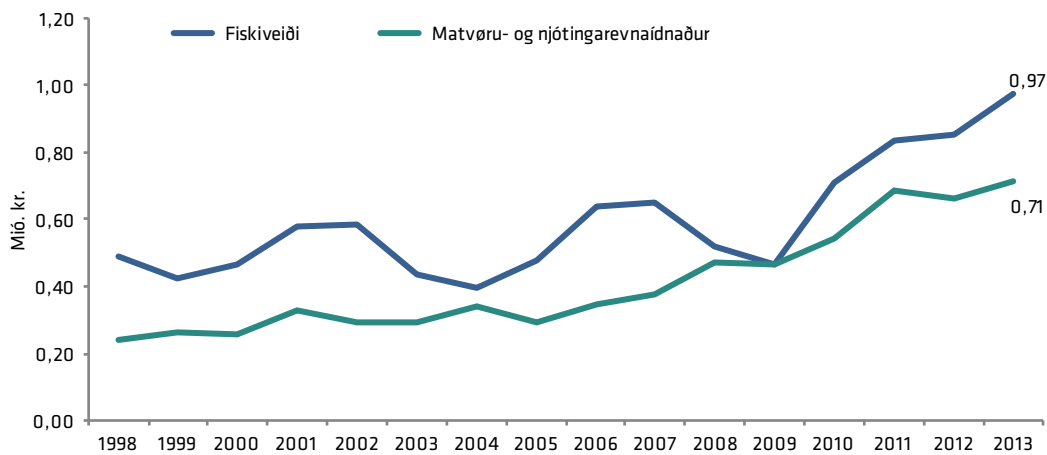
Fyri at finna virðisøking pr. lóntakara mugu vit dividera við talinum av lóntakarum í viðkomandi vinnugreinum. Talið av lóntakarum í fiskiveiðu og matvøru- og njótingarevnaidnaði er víst í mynd 9. Vit síggja, at talið av lóntakarum innan hesar tvær vinnugreinir er minkað nógv seinastu árin. Minkingin byrjaði tá botnfiskurin minkaði. Meðan botnfiskurin var á einum høgum støði áðrenn 2002-03 vaks lóntakaratalið innan hesar vinnugreinir.

Lóntakarar í fiskivinnuni 1998-2013 **Mynd 9**



Kelda: Hagstovan

Um vit so dividera tøluni í mynd 8 við tølunum í mynd 9 fáa vit mynd 10. Í 2013 var virðisøkingin pr. lóntakara 970 tkr. í fiskiveiði og 710 tkr. í matvøru- og njótingarevnaidnaði. Hetta er meira enn miðaltalið fyri allan búskapin, ið sum nevnt var 543 tkr. Mynd 10 kundi sostatt bent á at fiskivinnan er vordin meira og meira produktiv seinastu árin, men er henda gongd ávirkað av, hvussu nógv er til av tilfeinginum. Samstundis má havast í huga, at her er talan um leypandi prísir; vøksturin vit síggja í virðisøkingini kann tí eisini vera prís-vøkstur. Vøksturin í virðisøking pr. lóntakara frá 2009 til 2013 innan fiskiveiði stendst ivaleyst av, at nógv meira makrelur er fiskaður og makrelurin gevur eina nógv hægri virðisøking pr. lóntakara enn botnfiskurin. Virking av makreli og laksu geva eisini eina nógv størri virðisøking enn virking av botnfisk, og hevur hetta helst eisini ávirkað gongdina innan matvøru- og njótingarevnaidnaðin frá 2009.



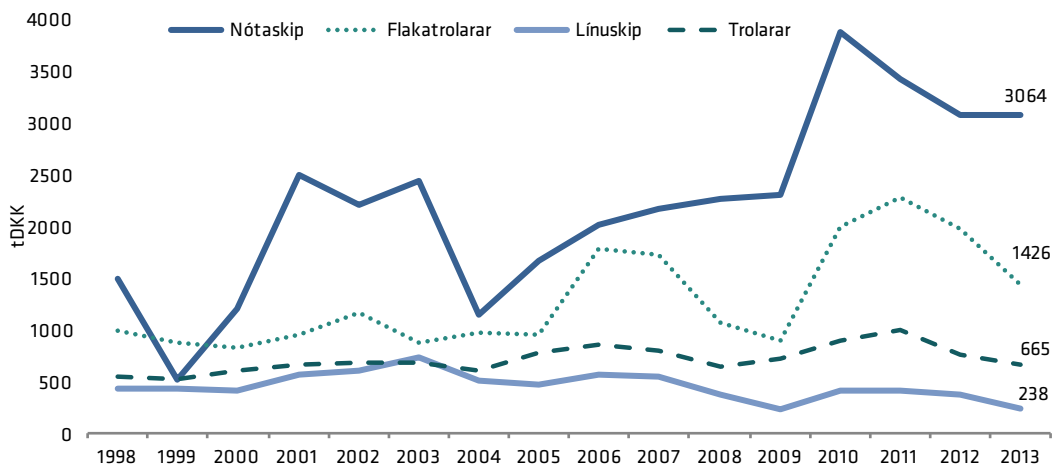
Kelda: Hagstovan

Í næstu myndunum verður nýtt ein onnur hagtalskelda, nevniliga grannskoðaravirkið 'Januar'. Januar brúkar talið av ársverkum, sum ikki rættiliga samsvarar við talið av *løntakarum*. Hendan nýggja keldan ber sostatt við sær, at vit ikki rættiliga kunnu gera samanberingar við tøluni omanfyri, tá tað snýr seg um arbeiðsmegis-produktivitiet.

Innan fiskiveiðu og fiskavirking (matvøru- og njótingarevnaidnaði) eru nógvir ymiskir bólkar skipum og virkjum, sum hava ymiskar vinnufortreytir. Fyri fiskiflotan er talan um bæði uppsjóvar fiskiskap, fiskiskap í Barentshavinum og botnfiskiskap undir Føroyum. Fyri fiskavirking er talan um bæði flaka- og saltfiskavirkir til botnfisk og uppsjóvar virkir. Í mynd 11 er virðisøkingin pr. ársverk í ymiskum bólkum av fiskiveiðuni sett upp.

Vit síggja í mynd 11 at virðisøkingin pr. ársverk hjá nótaskipum var yvir 3 mió. kr. í 2013, meðan virðisøkingin pr. ársverk hjá línuskipum bert var 238 tkr. í 2013. Flakatrolarar hava í 2013 eina virðisøking pr. ársverk uppá 1426 tkr, meðan trolarar undir Føroyum í 2013 hava eina virðisøking pr. ársverk uppá 665 tkr. Henda raðfylgja av skipabólkum liggur rímiliga føst aftur í tíðina.

Stóra virðisøkingin hjá nótaskipum stavar helst frá stórari tilfeingisrentu í hesu vinnuni; avmarkaða tal av nótaskipum hefur styðjað uppundir stóru tilfeingisrentuna í hesu fiskiveiðu. Tilsvarandi stavar lítt virðisøkingin pr. ársverk hjá línuskipunum helst frá stóra skipatalinum og at fiskastovnur eru smáir, sum hefur havt við sær tilfeingisrentan í línuveiðu er lítil.



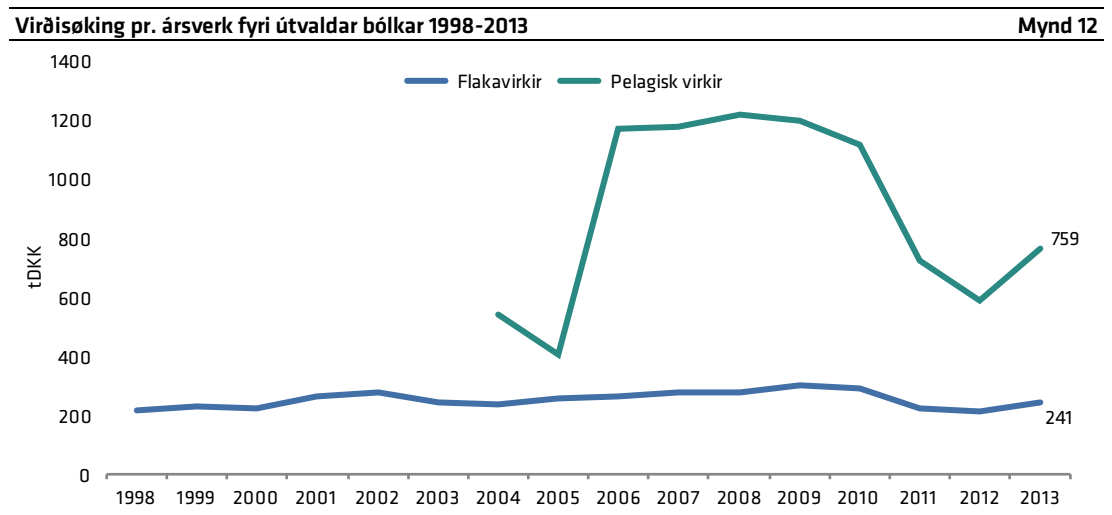
Januar hevur eisini gjørt upp roknskapir fyri virkir á landi, við býti upp á uppisjóvar virkir og flakavirkir. Uppgerðin fevnir um árin 1998 til 2013.

Fyri flakavirkir var virkið Fiskavirking (United Seafood) nógv tað størsta fram til 2011, tá hetta virki stongdi. Annars eru í miðal 7 virkir í kanningini hjá Januar. Hesi virki tóku ímóti umleið 70% av samlaðu ráfisknøgðini.

Í uppperðini eru øll uppisjóvar virkir tikin við. Havsbrún var einsamalt á marknaðinum í nógv ár. Frá 2010 kom Kollafjørð Pelagic afturat og frá 2012 eisini Varðin Pelagic. Í 2014 var harumframt Pelagos í Fuglafirði sett á stovn.

Í mynd 12 er virðisøking pr. ársverk fyri flakavirkir og uppisjóvar virkir víst.

Mynd 12 vísir at uppisjóvar virkir geva nógv hægri virðisøking pr. ársverk enn flakavirkir til botnfisk. Ein orsök til hetta er, at uppisjóvarvirki hava hægri automatisering og harvið meira kapital og tí eina hægri virðisøking pr. ársverk. Í 2013 var virðisøkingin pr. ársverk 241 tkr. fyri flakavirkir og fyri uppisjóvar virkir 759 tkr.



Kelda: Januar

Hesi tøl fyri flakavirkini geva høvi til at spyrja um tað gevur meining út frá einum búskaparligum sjónarmiði at fáa fleiri botnfiskar uppá land í Føroyum til virkingar, og um tað er rímiligt at seta krøv um at ein partur av botnfiskinum skal vera tvungin landaður í Føroyum (75% av botnfiskaveiðuni er sum nú er tvungin landaður í Føroyum).

Spurningurin verður sjálvandi settur tí virðisøkingin pr. ársverk er so lág fyri flakavirkir. Kundi hesi fólkini ikki gjørt okkurt annað, sum gav meira virðisøking pr. persón? Ein meting er at tey fólk, sum arbeiða á fiskavirkjum í dag høvdu fyri ein stóran part annars verið langtíðar arbeiðsleys, og tí ikki skapt nakra virðisøking, og tískil annars verið í einum sosialum trupulleiki. Innan klassiska búskaparfrøði verður vanliga gingið útfrá at einki ónormalt¹³ arbeiðsloysi er í longdini, og at eitt vaksandi arbeiðsútboð, ið stavar frá arbeiðsleysum, í longdini skapar vaksandi arbeiðsvirkni (beskæftigelse)¹⁴.

¹³ Í búskaparfrøði verður tassað um eitt sokallað 'natúrligt' arbeiðsloysi (te. td. 3,5%). Hetta merkir, at um arbeiðsloysið fer niðrum hetta tal verður prísvøkstur í samfelagnum.

¹⁴ Kelda: Hans Jørgen Whitta-Jacobsen, Erik S. Amundsen, Claus Thustrup Kleiner og Michael Rosholm 'Om behovet for at spå' í Jubilæumskrift. De økonomiske råd 1962-2012.

3 Útflutningur og landingarvirði

Tá týðningurin av fiskivinnuni verður ávístur í føroyska búskapinum, verða útflutningstøl ofta tikin fram. Útflutningvirði kundi verið td. verið økt við útflutningi av høvðum, livrum og øðrum fiskatilfeingi, sum annars hevði verið burturbeint.

Sum nevnt í fyrsta kapitli, so 'liva' vit av virðisøking. Av hesi orsök er útflutningurin ikki so áhugaverdur sum virðisøkingin. Útflutningstølini umboða umsetningstøl og ikki virðisøking, og tað er ikki neyðturviliga nakað samband millum útflutning/umsetning og virðisøking. Eisini verður ofta sagt, at útflutningurin er neyðugur til tess at hava innflutning – annars verður undirskot á gjaldsjavnanum. Til hetta er siga, at so leingi ikki verður 'gripi inn' í marknaðarmekanismurnar ov ógvusliga, finnur búskapurin vanligja sjálvur útav at hava avlop á gjaldsjavnanum uppá longri sikt, uttan at tað almenna nýtist blanda seg uppí.

Kortini er útlandið og harvið útflutningurin ein týðandi kelda til eftirspurning í búskapinum – saman við privatari og almennari nýtslu og íløgum. Viðhvørt kunnu innlendis viðurskifti seta eina avmarking fyri hvussu nógv privata og almenna nýtislan og íløgurnar kunnu vaksa. Ein slík avmarking er ein avmarking fyri búskaparvøkstrinum. Samstundis kunnu útflutningsmøguleikar til útlendskar marknaðir verða uttan slíka avmarking. Tí gerast útflutningsmøguleikarnir týðandi fyri vakstrarmøguleikarnar í búskapinum.

Til ber at hava stórt útflutningsvirði uttan at hava stóra virðisøking. Skal útflutningurin verða týðandi fyri vakstrarmøguleikarnar í búskapinum, er neyðugt at útflutningsvinnan hevur høgan produktivitet (te. virðisøking pr. ársverk), og er kappingarfør mótvegis kappingarneytunum, og kann tryggja kappingarføra samsýning til kapitalin og arbeidsmegina. Hetta vil siga at vit ikki kunnu hava útflutning til ein og hvønn prís og serliga ikki í longdini.

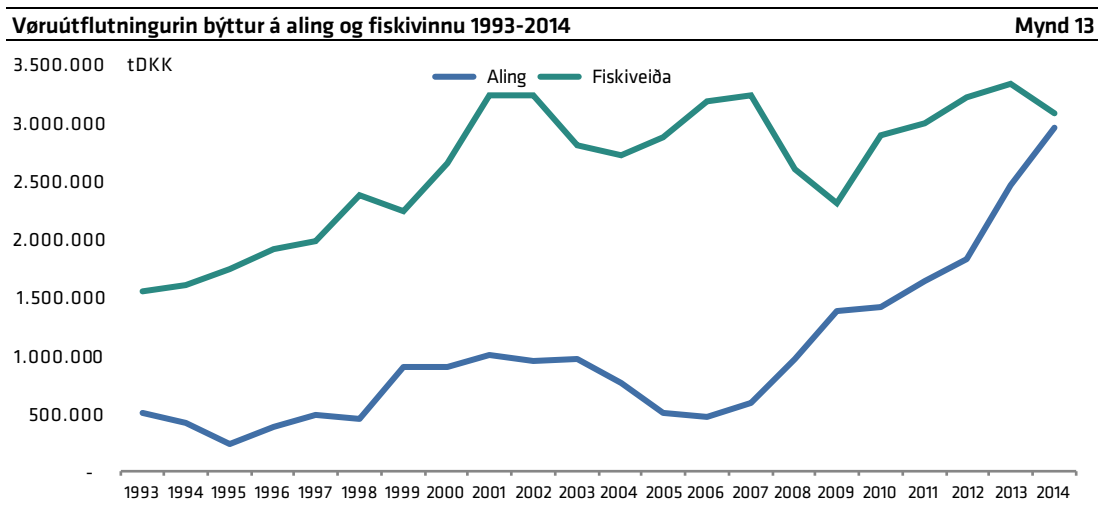
Ofta verður eisini sagt, at nærum allur okkara útflutningur er fiskur. Hetta er ikki heilt beint. Víst er nærum allur okkara vøruútflutningur fiskur, men tænastrú útflutningurin er av øðrum slag og er her ikki taldur við. Aðrar inntøkur uttanlands frá eru ma. ríkisveiting og aðrar veitingar frá danska statinum, umframt inntøkur frá føroyingum, ið arbeiða uttanlands men hava bústað í Føroyum. Samanumtikið stava undir 60% av samlaðu inntøkum Føroya frá útlandinum frá fiskivinnu. Sí niðanfyrirstandandi gjaldsjavnauppperð frá Hagstovu Føroya fyri 2012 (talva 2).

Gjaldsjavnauppperð Føroya 2012				Talva 2
mió. kr.	Inntøkur	í %	Útreiðslur	Javni
GJALDSJAVNIN	9.378	100%	9.824	-447
VØRUR OG TÆNASTUR	6.654	71%	8.695	-2.040
Vøurur	5.493	59%	6.471	-978
Tænastur	1.161	12%	2.224	-1.063
INNTØKUFLYTINGAR	1.730	18%	991	740
Lønarflytingar	1.025	11%	196	829
Íløgu- og figgjarvirksemi	705	8%	794	-89
RAKSTRARFLYTINGAR	993	11%	139	854
Landið	820	9%	19	801
Annað	174	2%	121	53

Kelda: Hagstovan

Í restini av hesum riti verður bert hugt at vøruútflutninginum og serliga fiskavøruútflutninginum, ið sum nevnt er nær um allur vøruútflutningur Føroya.

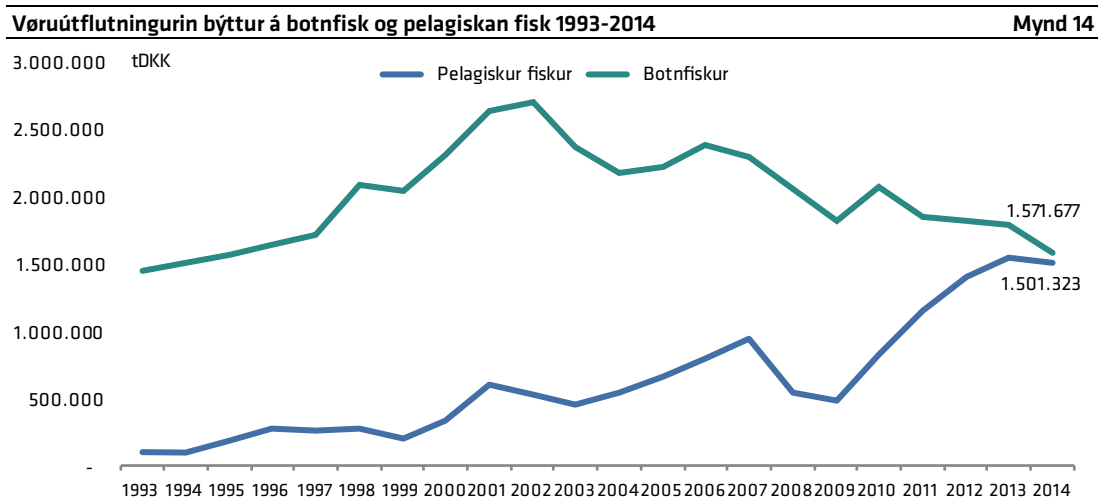
Í mynd 13 er víst býtið av fiskavøruútflutninginum ið stavar frá ávikavist fiskivinnu og aling árinum 1993 til 2013. Av myndini sæst, at alingin er við gerast javnt stór við fiskivinnuna í samlaðum útflutningsvirði. Orsøkin til hetta nýggja býtið er at allur vøksturin í vøruútflutninginum seinastu árinum hevur verið frá alingini.



Kelda: Hagstovan

Innan fiskavøruútflutning undantikið aling er eisini hend ein stór broyting seinastu árinum. Serliga hevur vøksturin í makrelveiðuni gjørt at uppsjóvar fiskasløgini eru vorðin ein væl størri partur av samlaða útflutninginum.

Mynd 14 vísir gongdina í útflutninginum av botnfiski og uppsjóvar fiski seinastu árinum. Vit síggja at botnfiskur og uppsjóvar fiskur nú eru javnt stórir í útflutningsvirði. Henda støðan er sera ólík støðuni í byrjanini av 90unum.



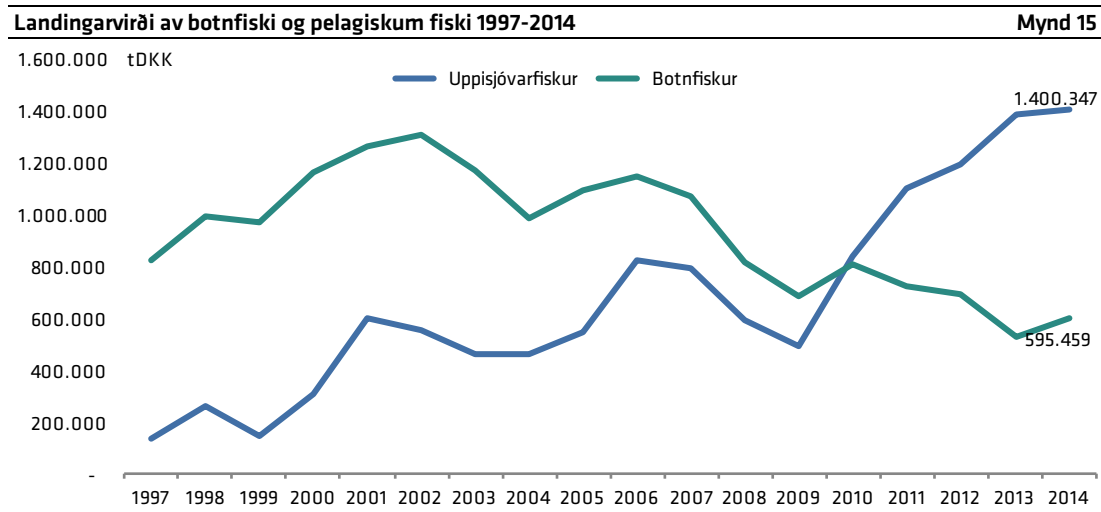
Kelda: Hagstovan

Gongdin síðan 2010 hevur verið tann at uppsjóvar útflutningurin er vaksin vegna vøksturin í útflutninginum av makreli.

Samstundis má verða gjørt vart við, at ein partur av landingunum av svartkjafti og lodnu ikki verða útfluttar beinleiðis, men enda í staðin sum fóður til laks og harvið sum laksaútflutningur.

Tí er viðkomandi eisini at hyggja eftir landingarvirðum og landingarnøgðum, sum fiskiveiði-
eftirlitið ger upp.

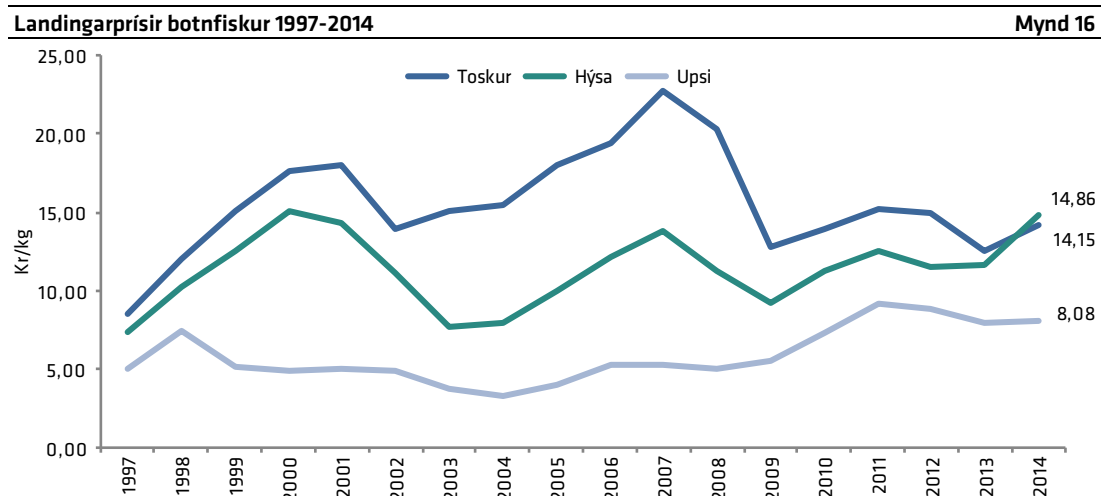
Í mynd 15 verður landingarvirði av botnfiski og uppisjóvarfiski landingarvirðinum. Vit síggja, at
landingarvirðis %-parturin av uppisjóvarfiski er nógv størri enn útflutningsvirðis %-parturin
av uppisjóvarfiski (samanber mynd 14 og 15). Hetta kundi merkt at virðisøkingin tilsamans er
nógv størri fyri botnfisk enn fyri uppisjóvarfiskin. Tó er hetta sum nevnt ávirkað av, at vit ikki
útflyta allan okkara svartkjaft og lodnu, men nýta hetta tilfeingi til laksafóður framleiðslu.
Eisini skal viðmerkjast at í útflutningstølunum omanfyri er veiðan í Barentshavinum íroknað,
meðan henda veiða ikki er tikin við í landingartølunum og var landingarvirði úr Barentshavinum
góðar 370 mió. kr. í 2014.



Kelda: Fiskiveiðieftirlitið

3.1 Landingar og útflutningur av botnfiski

Út frá tølunum hjá Fiskiveiðieftirlitinum ber eisini til at hyggja at prísnum og prísongdum.
Mynd 16 vísir gongdina í landingarprísnum av teimum týðningarmiklu botnfiskasløgnum
(kelda: Fiskiveiðieftirlitið).



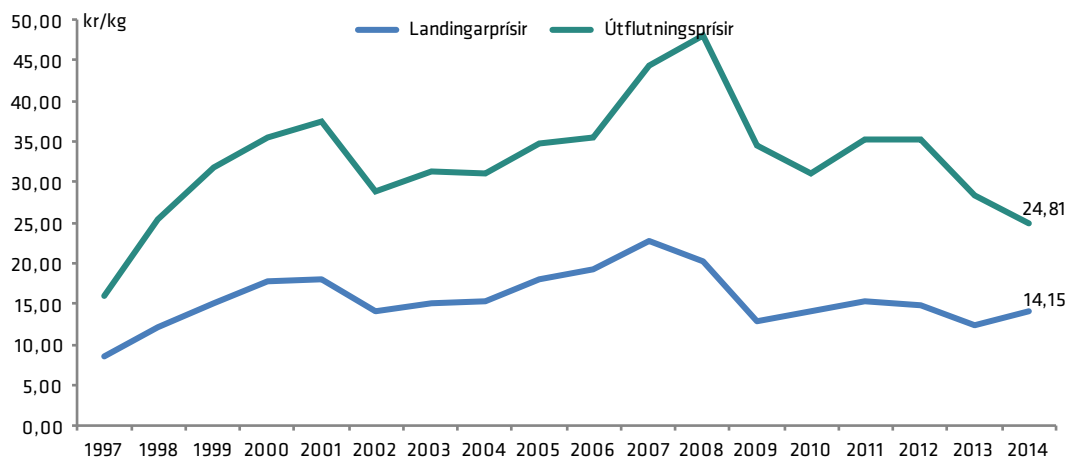
Kelda: Fiskiveiðieftirlitið

Út frá myndunum omanfyri kunnu vit hyggja at muninum millum landingarprís og
útflutningsprís. Mynd 17 vísir gongdina í landingarprísnum og í útflutningsprísnum av toski.

Her varð toskur úr Barentshavinum tikin burturúr útflutningstølunum, tí hann er ikki við í landingartølunum. Tað sæst at útflutningsprísurin fylgir landingarprísunum. Landingarprísir eru prísir fyri runda vekt, meðan útflutningsprísir eru liðugtveru prísir.

Landingarprísir og útflutningsprísir av toski 1997-2014

Mynd 17

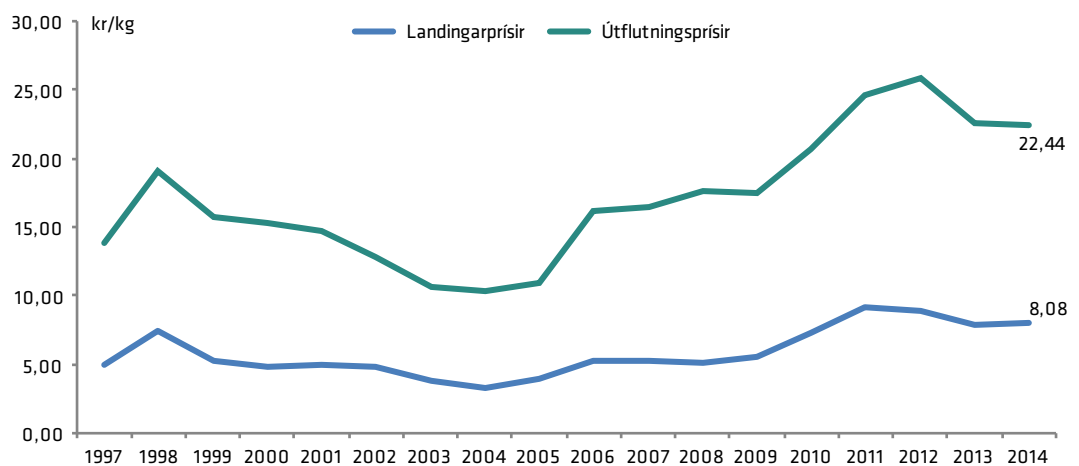


Kelda: Fiskveiðeftirlitið og Hagstovan

Ein tilsvarandi avmynding er gjørd fyri upsa, sí mynd 18. Myndin vísir landingarprísir og útflutningsprísir fyri upsa. Vit síggja at tað er nógv størri lutfalsligur munur á landingarprísinum og útflutningsprísinum á upsa enn tað er fyri tosk. Orsøkin til hendan mun er at nærum allur upsin verður skorin til flak og nærum einki verður útflutt heilt; hetta er ikki galdandi fyri toskin.

Landingarprísir og útflutningsprísir av upsa 1997-2014

Mynd 18



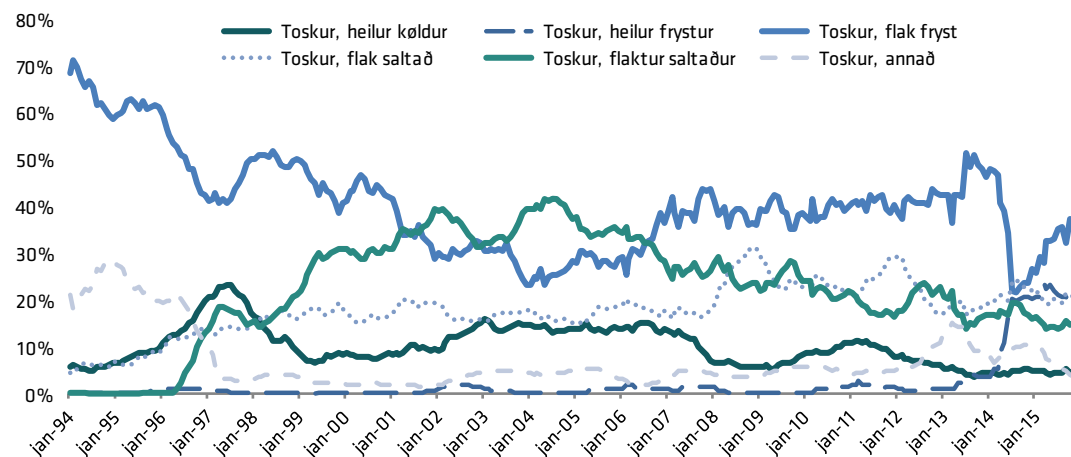
Kelda: Fiskveiðeftirlitið og Hagstovan

Fyri at síggja munin millum tosk og upsa er ‘produktmixið’ í útflutninginum av toski víst í mynd 19 og fyri upsa í mynd 20 frá 1994.

Her sæst at fyri toskin í mynd 19 hefur gongdin verið tann at flak var tann heilt stóri bólkurin í byrjanini av tíðarskeiðinum. Frá 2001 til 2005 var toskurin í mestan mun útfluttur flaktur og saltaður. Tey seinastu árin er toskurin aftur útfluttur í mestan mun sum flak, og kemur tað nokk mest frá Barentshavinum. Til seinast er bólkurin við ‘heilum frystum toski’ øktur munandi seinastu tíðina og er tað helst grundað á størri útflutning av hesum bólki úr Barentshavinum og út Newfoundlandi.

Útflutningurinn av toski, býtt á viðgerð í virði jan 1994-nov 2015

Mynd 19

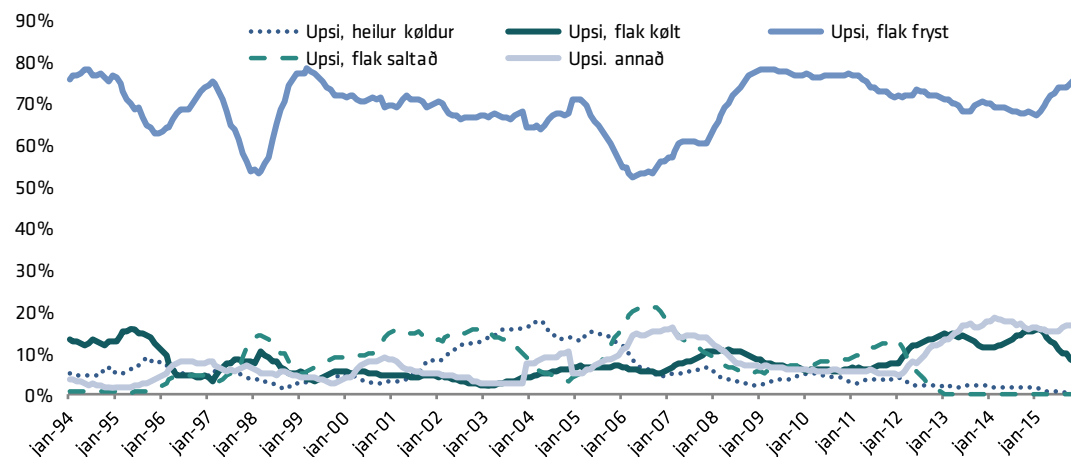


Kelda: Hagstovan

Mynd 20 vísir gongdina í ymsu bólkunum av upsa. Fyri upsan sæst at meginparturin av upsanum alt tíðarskeiðið hevur verið útfluttur sum fryst flak. Eitt undantak var eitt tíðarskeið árin 2006-07, ið fellur saman við at útflutningurinn av upsa var met høgur tá fryst flak parturin kom niður ímóti 50%. Hinvegin verður eingin upsi útfluttur nú sum saltað flak, og var hesin bólkur heilt uppiá 20% í 2006.

Útflutningurinn av upsa, býtt á viðgerð í virði jan 1994-nov 2015

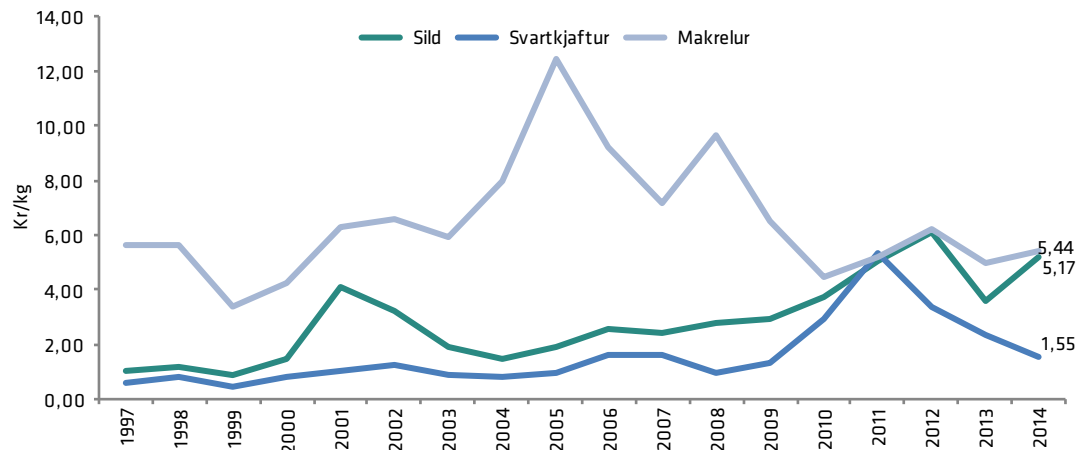
Mynd 20



Kelda: Hagstovan

3.2 Landingar og útflutningur av uppsjóvar fiski

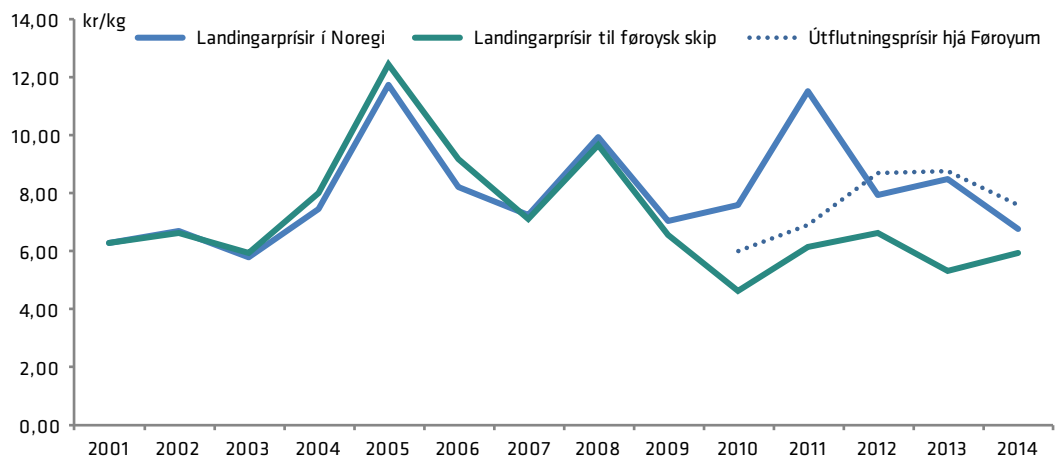
Mynd 21 vísir landingarprísirnar fyri uppsjóvar fiskasløgini sild, svartkjaft og makrel. Vit síggja at serliga makrel landingarprísirnir hava verið nógv hægri fyrr tá nøgdin var minni, og er ein samhangur millum lága svartkjaftakvotu í 2011 og høgum prís. Seinastu árin hevur verið minni til á heimsmarknaðinum av sild, og er tí prísurin á sild eini hækkaður.



Kelda: Fiskveiðeftirlitið

Burtursæð frá Havsbrún, ið virkar uppsjóvar fisk til ídnað, hevur bert tey seinastu árin verið nøkur virking av uppsjóvar fiski í Føroyum. Føroyingar brutu sum kunnugt út úr makrelavtaluni í 2010. Í 2014 eydnaðist tað so aftur at gera avtalu við tey stóru strandalondini. Í mynd 22 síggja vit at okkara landingarprísir fylgja neyvt teimum norsku fram til 2010, tá føroyingar valdu at bróta út úr avtaluni.

Útflutningsprísirnir fyri makrel eru lítið hægri enn landingarprísirnir. Hetta bendir ikki á stóra virðisøking av makrelinum. Serliga sæst, at útflutningsprísirnir vóru væl lægri enn landingarprísirnir í Noregi árin 2010 og 2011, men eisini árin 2013 og 2014 er lítil munur á landingarprísinum í Noregi og útflutningsprísinum hjá føroyingum. Hetta kundi bent á, at avgjald¹⁵ til tess at tvinga fiskin til Føroyar bert lækka prísinn til skip og manningar í Føroyum.



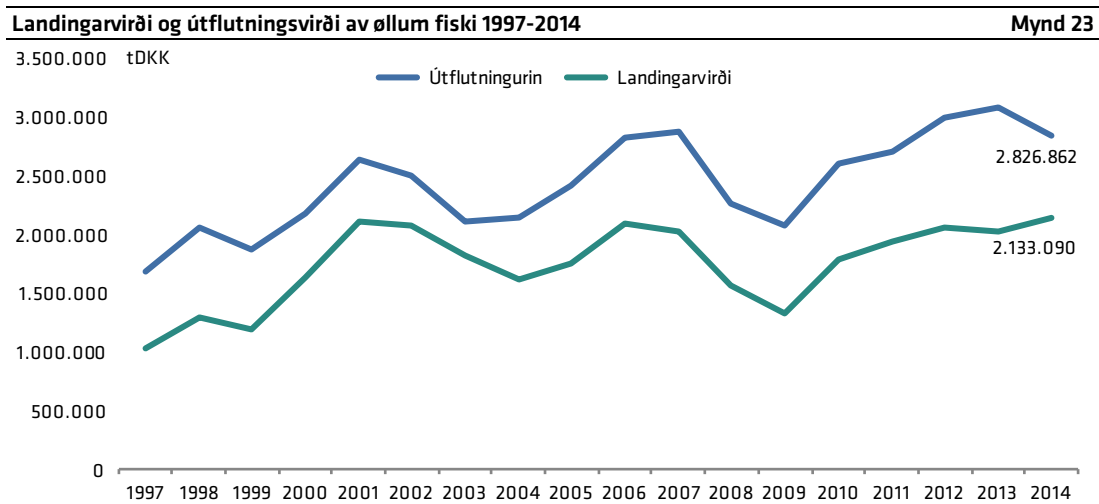
Kelda: Fiskveiðeftirlitið, Sildealgslaget og Hagstovan

¹⁵ Eitt avgjald á 2 kr/kg fyri at landa makrel uttanlands hevur verið galdandi seinnu árin.

3.3 Samlað gongd

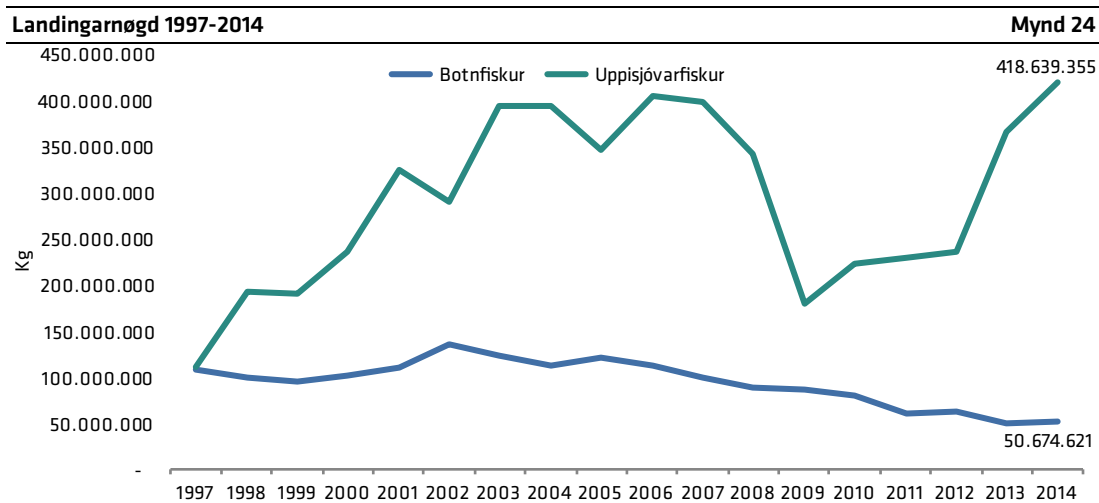
Vit kunnu eisini samanbera gongdina í samlaða landingarvirðinum og útflutningsvirðinum seinastu árin, til tess at meta um samlaða virðisøkingin frá fiskivinnuni á landi. Tað vil siga munurin millum útflutningsvirði og landingarvirði er ábendingin um støddina á virðisøkingini¹⁶.

Í mynd 23 er landingarvirðið og útflutningsvirðið á øllum veiddum fiski samanborið, og er hetta uttan veiðu frá Barentshavinum. Vit síggja at munurin er góðar 700 mió. kr. í 2014 og er hesin munur vordin størri seinnu árin. Vit kunnu tó ikki ávísa nakra orsök til hesa gongdina í muninum, men gongdin er tann sama sum vit sóu í kapitul 2, har virðisøkingin í matvøru- og njótingarevnaðnaði varð viðgjørd (mynd 8).



Kelda: Fiskiveiðeftirlitið og Hagstovan

Nøgdirnar av landaða fiskinum er eisini viðkomandi. Mynd 24 vísir landingarnøgðina av ávikavist botn og uppisjóvar fiski. Landingarnøgðirnar eru rættiliga ávirkaðar av, hvussu stór svartkjaftakvotan er, men eisini onnur uppisjóvar fiskasløg hava ávirkan. Vit síggja at nøgdirnar av botnfiski eru stórliga minkandi. Sveiggini í nøgdunum eru stór og ikki serliga lætt at gera forsagnir um, men vit kunnu siga, at nøgdirnar av uppisjóvarfiski og botnfiski vóru nær um eins í 1997, men hevur botnfiski veiðan bara minkað síðan, meðan uppisjóvar veiðan økt í stórum.



Kelda: Fiskiveiðeftirlitið

¹⁶ Hetta er ikki heilt tað sama sum vit defineraðu omanfyri av virðisøkingini í tjóðarroknskapinum, tí at har verða allar útreiðslur, ið verða nýttar til at framleiða fiskin td. til olju og el trektar frá

Talva 3 á næstu síðu vísir, hvat virði ymiskar framleiðslur skapa. Framleiðsluvirðið er gjört upp eftir fiskaslögum og vanligu framleiðslubólkunum, Hagstovan arbeiðir við í sínum yvirliti. Vit fáa frá Hagstovnunni at vita, hvussu nógv er útflutt og virðið á útflutninginum. Hinvegin fáa við frá Veiðieftirlitinum at vita landingarnøgd og virði. Vit brúka almenn tøl fyri úrtøku og rokna øll tøl frá Hagstovuni um til kg rundan fisk (ókrúvd vekt) fyri at øll tølini kunnu samanberast.

Hyggja vit eftir toski, fryst flak síggja vit, at vit flyta út 4.039 tons av hesum produkti til eitt virði uppá góðar 139 milliónir krónur. Við hjálp av úrtøkuprosentinum rokna vit út at útflutningurin gav krónur 13,77 fyri kilo runda vekt. Landingarvirðið var kr. 11,32 fyri kilo runda vekt. Meirvirðið, sum framleiðslan hevur lagt í frysta flakið er kr. 2,45 fyri hvørt kilo av rundum fiski.

Soleiðis kunnu vit rokna út meirvirðið, framleiðslan skapar fyri hvørt fiskaslag og hvønn vørubólk. Vit síggja millum annað at framleiðsla av saltfiski gevur størsta meirvirði fyri tosk, fryst flak gevur størst meirvirði fyri hýsu og fesk fløk størst meirvirði fyri upsa. Um vit tosa um veruliga virðisøking skal annar kostnaður dragast frá (tó ikki løn til arbeiðara og kapital) av at framleiða hesar vørur, og gevur tað tí eitt minni tal enn meirvirði.

Hesi tølini eru galdandi fyri 2014. Vit vita at stór sveiggj gera seg galdandi alla tíðina, og tað tí er umráðandi hjá tí, sum stendur fyri framleiðsluni at kenna væl til marknaðargongdina og at kunna broyta produktsamansetingina av framleiðslu alt eftir, hvat loysir seg best. Vitan um virðisketurnar eru tí av stórum týðningi.

1. kolonnan: vísir heildarveiðuna av fiskaslagnum sambært Hagstovuni.

2. kolonnan: vísir nøgdina av fiski útflutt fyri ymisku vørubólkarnar.

3. kolonnan: vísir mettu úrtøkuna fyri ymisku vørubólkarnar.

4. kolonnan: er rund vekt av bólkunum, tvs. útflutt tons falda úrtøkuna.

5. kolonnan: vísir virði á hesum nøgdum.

6. kolonnan: vísir virði deilt við nøgdina og vísir tí útflutningsprís av fiskinum fyri bólkarnar.

7. kolonnan: vísir landingarprís sambært Vørn fyri 2014. Fyri botnfiskin er falda við 0,8, fyri at fáa prís uttan innvøllir.

8. kolonnan: vísir so útflutningsprís falda við úrtøkuna ella hvat tann rundi fiskurin er útfluttur fyri.

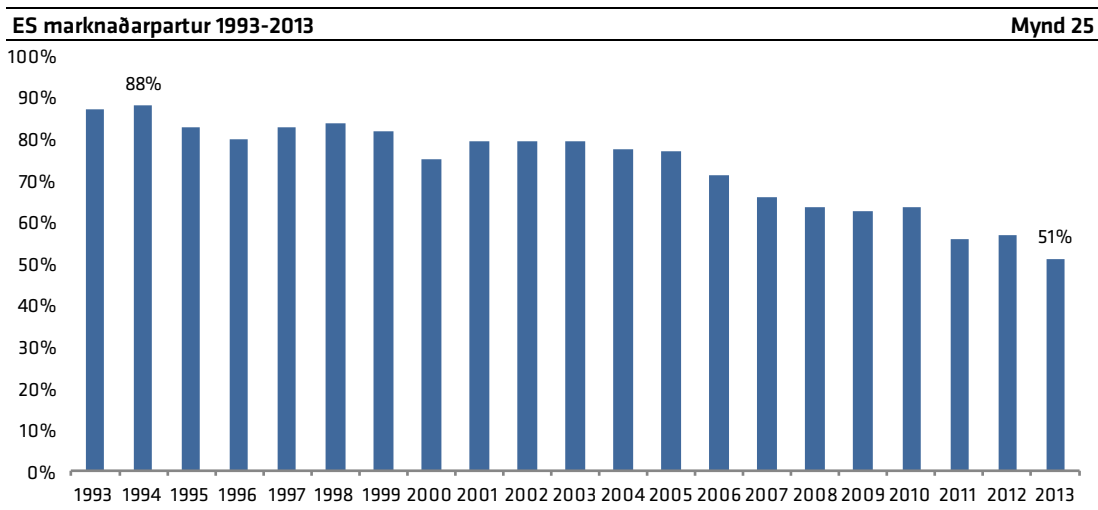
9. kolonnan: vísir so meirvirði pr kg runda vekt fiskurin hevur fingið frá havinum til útflutnings.

Heildarveiða, útflutningsvirði og roknað meirvirði
Talva 3

	(1)	(2)	(3)	(4)	(5)	(6)	(7)	(8)	(9)
	Veiða	Útflutt	Úr- tøka	Rund vekt	Útflutt tkr.	Út.prís kr/kg	Landingar prís kr/kg	Út.rund.v. prís kr/kg	Meirvirði kr/kg
2014	Tons	Tons							
TOSKUR, tilsamans	36.400	20.071		35.158	543.591	27,08	11,32		
Toskur, heilur køldur		1.446	0,8	1.807	27.561	19,06	11,32	15,25	3,93
Toskur, heilur frystur		6.730	0,8	8.413	112.094	16,65	11,32	13,32	2,00
Toskur, flak kølt		421	0,4	1.052	17.957	42,66	11,32	17,07	5,75
Toskur, flak fryst		4.049	0,4	10.123	139.364	34,42	11,32	13,77	2,45
Toskur, flak saltað		2.946	0,4	7.364	122.548	41,60	11,32	16,64	5,32
Toskur, flaktur saltaður		2.768	0,7	3.955	88.158	31,84	11,32	22,29	10,97
Toskur, annað		1.710	0,7	2.443	35.910	21,00	11,32	14,70	3,38
HÝSA, tilsamans	5.146	3.942		4.914	96.762	24,54	11,89		
Hýsa, heilur køldur		2.294	0,9	2.549	43.570	18,99	11,89	17,09	5,20
Hýsa, heilur frystur		731	0,9	812	16.418	22,47	11,89	20,22	8,33
Hýsa, flak fryst		600	0,5	1.201	28.517	47,51	11,89	23,75	11,86
Hýsa, annað		317	0,9	352	8.258	26,03	11,89	23,43	11,54
UPSI, tilsamans	26.513	14.041		24.924	315.060	22,44	6,46		
Upsi, heilur køldur		397	0,9	441	5.207	13,11	6,46	11,80	5,34
Upsi, flak kølt		1.476	0,6	2.460	48.803	33,06	6,46	19,84	13,37
Upsi, flak fryst		9.085	0,5	18.169	210.986	23,22	6,46	11,61	5,15
Upsi, Annað		3.083	0,8	3.854	50.064	16,24	6,46	12,99	6,53
SVARTKJAFTUR, tilsamans	226.228	35.061		38.957	109.724	3,13	1,55		
Svartkjafstur, heilur		6.138	0,9	6.820	15.782	2,57	1,55	2,31	0,76
Svartkjafstur, annað		28.923	0,9	32.137	93.943	3,25	1,55	2,92	1,37
SILD, tilsamans	43.327	42.382		43.076	291.623	6,88	5,17		
Sild, heil køld		402	1,0	402	1.991	4,96	5,17	4,96	-0,21
Sild, heil fryst		35.734	1,0	35.734	224.157	6,27	5,17	6,27	1,10
Sild, flak fryst		5.269	0,9	5.854	55.827	10,60	5,17	9,54	4,37
Sild, annað		977	0,9	1.086	9.647	9,87	5,17	8,89	3,72
MAKRELUR, tilsamans	150.488	116.306		129.229	886.644	7,62	5,37		
Makrelur, heilur frystur		115.963	0,9	128.848	885.738	7,64	5,37	6,87	1,50
Makrelur, annað		343	0,9	381	906	2,64	5,37	2,38	-2,99
RÆKJUR, tilsamans	4.608	4.641		5.156	104.339	22,48	23,38		
ONNUR FISKASLØG, tils.	50.129	88.834		103.899	875.977	9,86	6,43		
Onnur fiskasløg, heil køld		3.836	0,9	4.262	86.408	22,52	6,43	20,27	13,84
Onnur fiskasløg, heil fryst		18.333	0,9	20.370	183.022	9,98	6,43	8,99	2,56
Onnur fiskasløg, flak kølt		165	0,5	329	5.304	32,21	6,43	16,10	9,67
Onnur fiskasløg, flak fryst		667	0,5	1.334	22.273	33,38	6,43	16,69	10,26
Onnur fiskasløg, flak saltað		5.012	0,5	10.025	140.493	28,03	6,43	14,01	7,58
Onnur fiskasløg, heil haldb.		2.704	0,9	3.005	11.217	4,15	6,43	3,73	-2,70
Onnur fiskasløg, fryst i.n.ú.		14.571	0,9	16.190	59.534	4,09	6,43	3,68	-2,75
Onnur fiskasløg, fiskamjøl		23.848	0,2	119.240	218.042	9,14	6,43	8,23	1,8
Onnur fiskasløg, annað		19.697	0,9	21.886	149.685	7,60	6,43	6,84	0,41
	542.839	325.278	0,71	456.168	3.223.720	9,91	8,13	8,40	-0,27

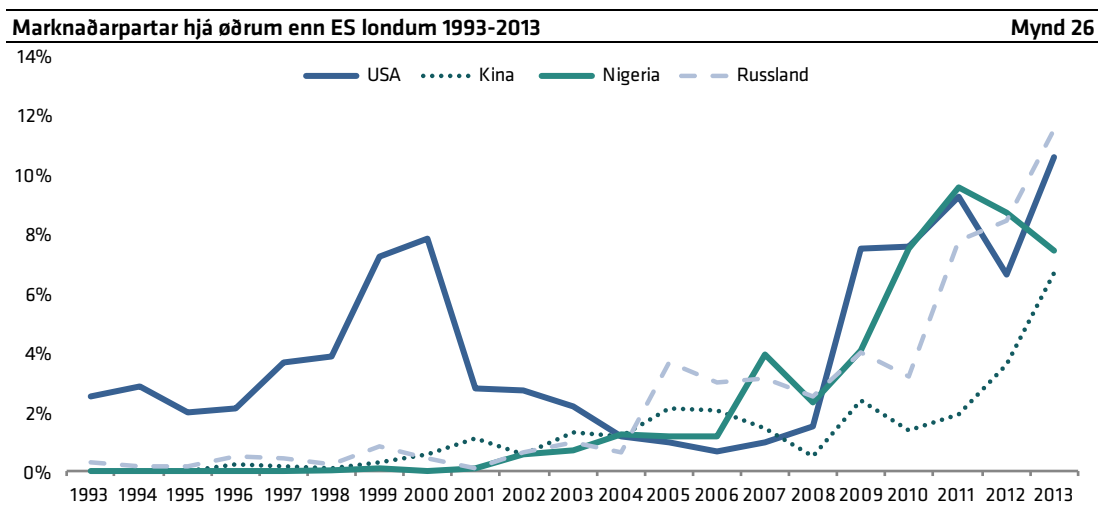
3.4 Marknaðir

Til seinast kunnu vit hyggja eftir okkara útflutningsmarknaðum. ES marknaðurin hevur verið nógv tann størsti, men er hesin marknaðurin minkaður í týðningi seinastu árinum. Mynd 25 vísir gongdina í prosent partinum av øllum fiskavruútflutninginum, sum er farin til ES marknaðin síðan 1993. Vit síggja at týðningurin av ES er minkaður seinastu árinum. ES parturin í 2013 var einans 51% (tað árið vóru tó handilsforðingar settar í gildi frá ES síðu).



Kelda: Hagstovan

Hini londini, ið vit útflyta til, eru víst í mynd 26. Til Russlands og Nigeria verður helst mest uppsjóvar fiskur útfluttur eins og toskarhøvd til Nigeria, meðan útflutningurin til USA og Kina er mest laksur. Seinastu árinum hevur verið vøkstur í hesum fyra nevndu útflutningsmarknaðum.



Kelda: Hagstovan

Keldur

Hagtalskeldur:

Fiskimálaráðið (www.fisk.fo)

Fiskiveiðueftirlitið (www.fve.fo)

Hagstovan (www.hagstovan.fo)

Havstovan (www.hav.fo)

Januar

NUMO

World Bank (www.worldbank.org)

Aðrar keldur:

Hans Jørgen Whitta-Jacobsen, Erik S. Amundsen, Claus Thustrup Kleiner og Michael Rosholm 'Om behovet for at spå' í Jubilæumskrift. De økonomiske råd 1962-2012.

Tveterås et. al (2014) 'Sjømatindustrien: Utredning av sjømatindustriens rammevilkår', Norges offentlige utredninger.

